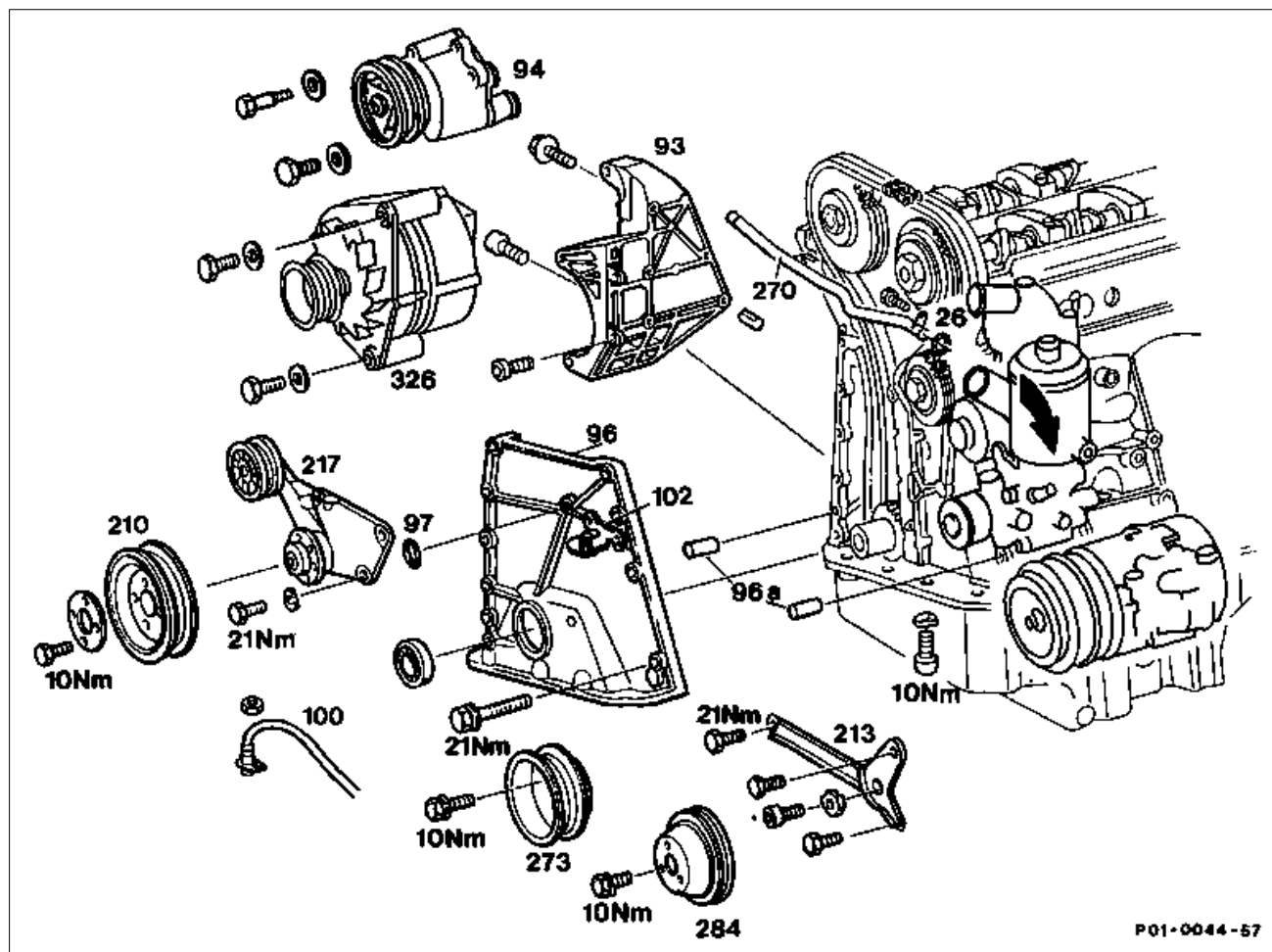


Vorausgegangene Arbeit:
Gefahrenhinweise bei geöffneter Motorhaube (01-0085)

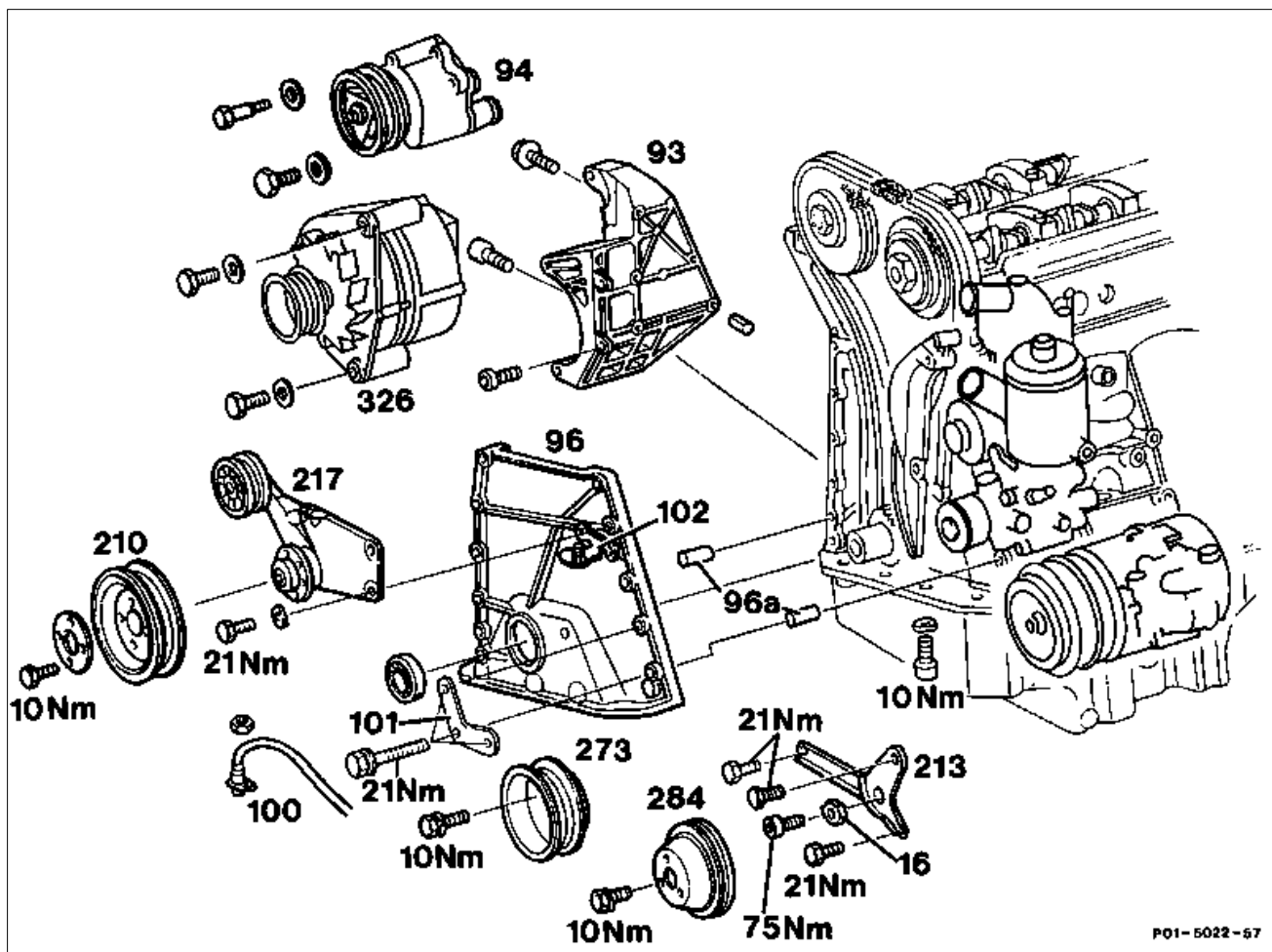
Arbeits-Nr. der Arbeitstexte und Arbeitswerte bzw. Standardtexte und
Richtzeiten
01-8000-8009

A. Typen 124, 129 mit Motoren 104.98



Motor 104.98

B. Typ 140



Motor 104.99

Masseleitung an Batterie _____

Luftfilter und Ansaugluftutze _____

Motorraumverkleidung unten _____

Visco-Lüfterkupplung _____

Befestigungsschrauben der Riemenscheiben:

Lüfterkupplung (210), Kühlmittelpumpe (273),

Lenkhilfpumpe (284) _____

Keilrippenriemen _____

Riemenscheibe: Lüfterkupplung (210),

Kühlmittelpumpe (273), Lenkhilfpumpe (284) _____

Riemenscheibe, Schwingungstilger _____

Verschlußdeckel Kühlsystem _____

Typ 124, 129 Motor 104.98 Heizwasser-

Rücklaufleitung (270) _____

Öffnung der Kühlmittelpumpe _____

Vorderen Deckel oben _____

Steuerkette mit Nockenwellenrädern _____

ab-, anmontieren, Radio codieren, Typ 140
Fensterheber normieren.

aus-, einbauen (AR09.10-1050D).

aus-, einbauen.

aus-, einbauen (20-3120).

lösen, anziehen, (Ziffer 6).

aus-, einbauen (13-1200).

abnehmen, ansetzen (Ziffer 8).

aus-, einbauen (03-3420).

öffnen (Druck ablassen).

aus-, einbauen, Dichtring (26) erneuern
(Ziffer 11).

verschließen.

aus-, einbauen (01-2120).

mit Farbmarkierungen versehen.

Halter Spannvorrichtung (213) _____

Typ 140 Motor 104.99 Halter an Steuergehäuse-
deckel _____

Typ 124, 129 Motor 104.98 Lenkhelfpumpe _____

Luftpumpe (94) _____

Lüfterlagerbock (217) _____

OT-Geber (100) _____

Drehstromgenerator (326) mit Träger (93) _____

Steuergehäusedeckel (96) vorne und unten _____

Steuergehäusedeckel (96) mit OT-Geber-
Halter (102) _____

Bei laufendem Motor Dichtheit _____

lösen, schwenken, abdichten und befestigen
(Ziffer 14).

ab-, anschrauben.

abschrauben, schwenken, anschrauben
(Ziffer 15).

ab-, anbauen (bleibt mit angeschlossenen
Leitungen im Fahrzeug).

ausbauen, Motor 104.98 Dichtring (97)
erneuern, einbauen 21 Nm (Ziffer 17).

aus-, einbauen (Ziffer 17).

aus-, einbauen (Ziffer 18, 19).

Hinweis

Schrauben für Träger (93) anlegen vordere
Schraube zuerst anziehen.

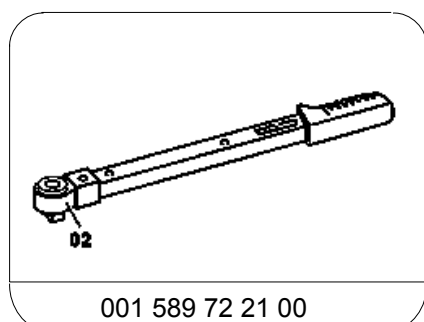
ab-, anschrauben, M6:10 Nm, M8:21 Nm
(Ziffer 20).

abnehmen, abdichten und ansetzen (Paßstifte
96a beachten), (Ziffer 21 bis 23).
prüfen.

Anziehdrehmomente in Nm

Befestigungsschrauben der Ölwanne	M6	10
Steuergehäusedeckel am Zylinderkurbelgehäuse	M6	9
	M8	21
Befestigungsschrauben Riemenscheibe	M6	12
Befestigungsschrauben Spannvorrichtung		75

Sonderwerkzeug



Aus-, Einbauen

1 Masseleitung an Batterie abmontieren.

Einbauhinweis

Radio codieren, Typ 140 Fensterheber
normieren.

2 Lufthutze vom Luftfilter abziehen und
abnehmen.

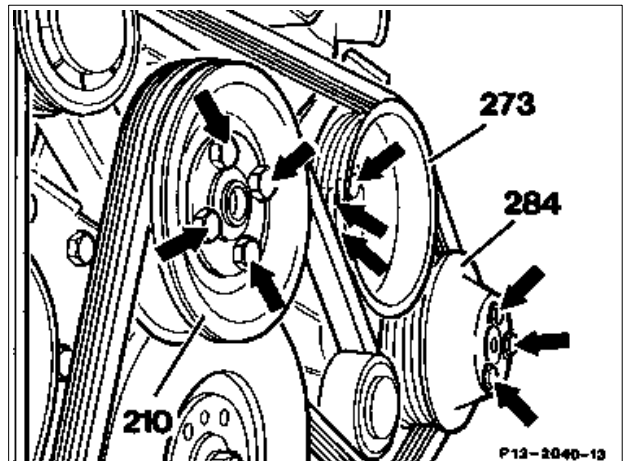
3 Luftfilter aus-, einbauen (AR09.10-1050D).

4 Motorraumverkleidung unten abschrauben.

5 Visco-Lüfterkupplung ausbauen (20-4200).

- 6 Schrauben (Pfeile) lösen.
- 7 Keilrippenriemen ausbauen (13-1200).
- 8 Schrauben (Pfeile) herausdrehen,
Riemenscheiben der Lüfterkupplung (210),
Kühlmittelpumpe (273) und Lenkhelfpumpe
(284) abnehmen.

- 9 Riemenscheibe, Schwingungstilger und
Nabe ausbauen (03-3420).
- 10 Verschlußdeckel des Kühlsystems öffnen
(Druck ablassen).

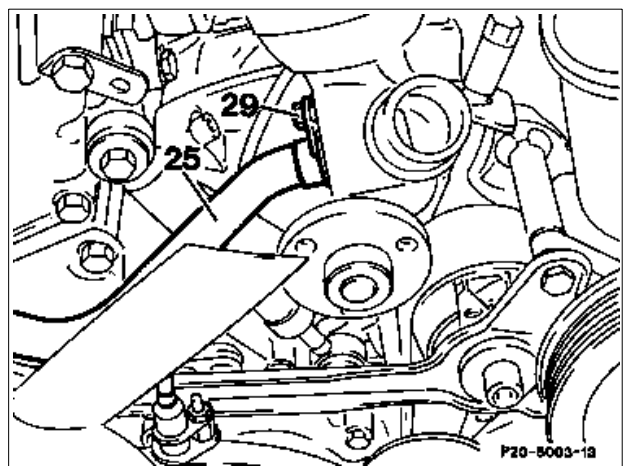


Typen 124, 129

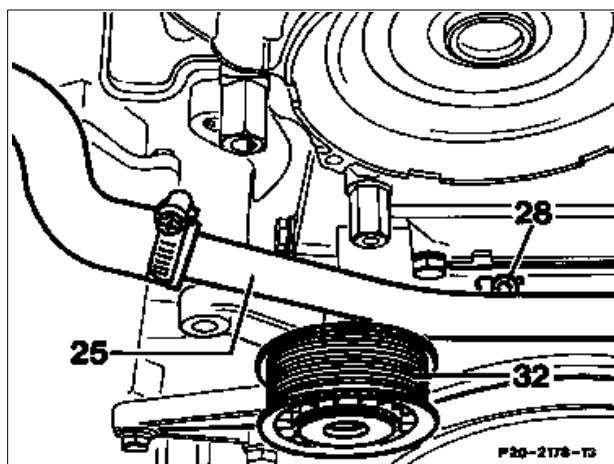
- 11 Heizwasser-Rücklaufleitung ausbauen.

Einbauhinweis

Dichtring zwischen Heizwasser-Rücklaufleitung
(25) und Kühlmittelpumpe erneuern.



Schlauch bleibt angeschlossen. Öffnung an der Kühlmittelpumpe verschließen.

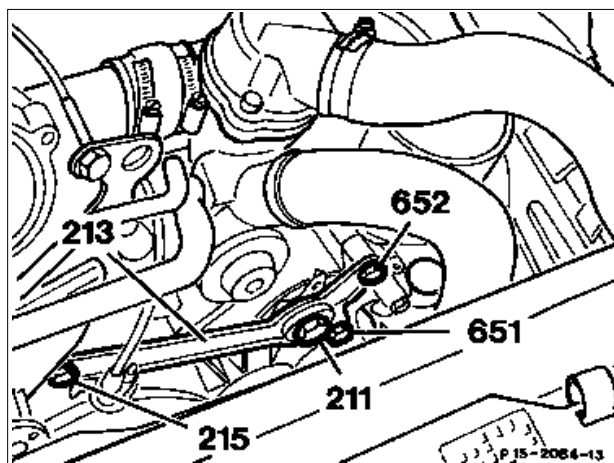


12 Vorderen Deckel oben ausbauen (01-2120).

13 Steuerkette mit Nockenwellenrädern durch Farbpunkte markieren.

Typen 124, 129

14 Schraube (211) lösen und Schrauben (215, 651, 652) mit Federscheiben herausdrehen. Halter (213) schwenken.

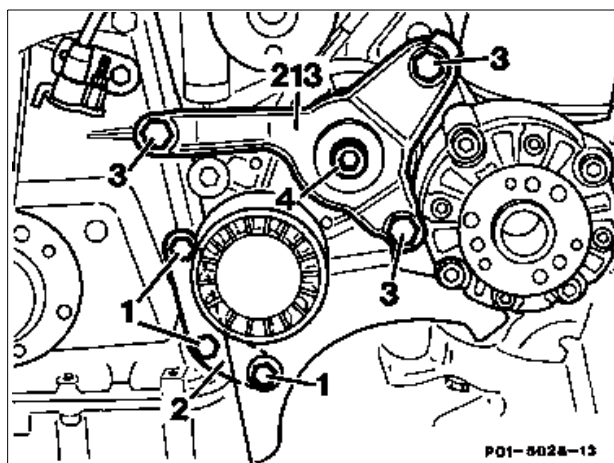


Typ 140

Schrauben (3 und 4) lösen und herausdrehen

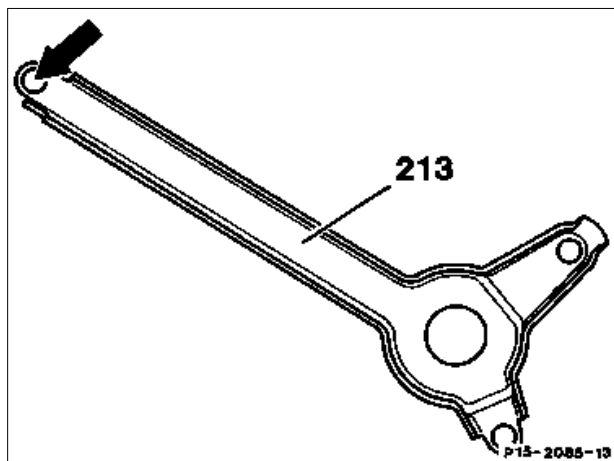
Halter (213) schwenken. Schrauben (1) für

Halter Kombiträger (2) abschrauben.



Einbauhinweis Typen 124, 129

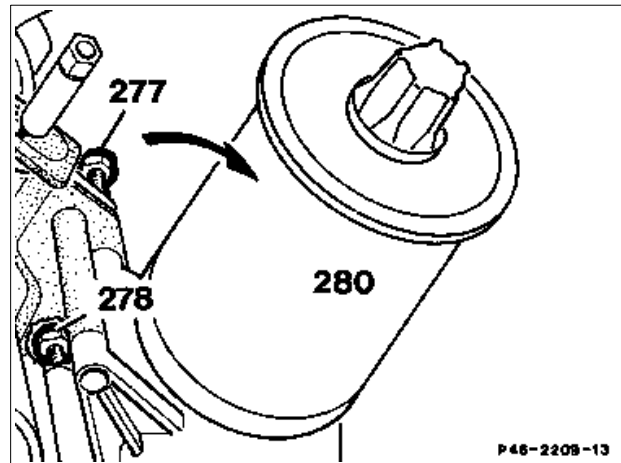
An der Befestigungsbohrung (Pfeil) des Halters (213) an der Vorder- und Rückseite Dichtmittel 002 989 45 20 auftragen.



Typen 124, 129

15 Schrauben (277, 278) herausdrehen.
Lenkhilfpumpe (280) in Pfeilrichtung
schwenken.

16 Luftpumpe von Halter abschrauben (bleibt
mit angeschlossenen Leitungen am Fahrzeug).



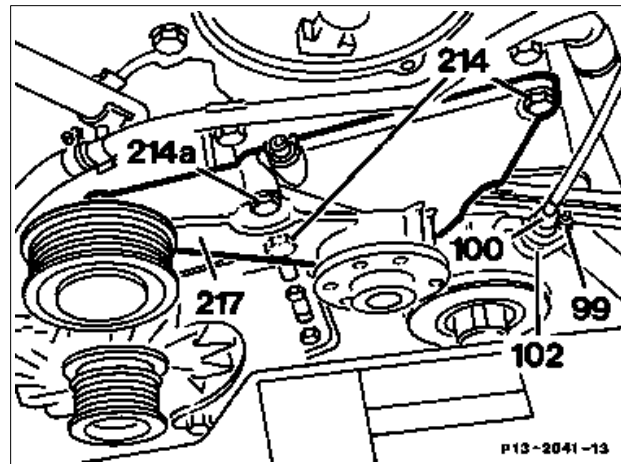
17 Schrauben (214, 214a) herausdrehen,
Anziehdrehmoment 21 Nm und Lüfterlagerbock
(217) ausbauen.

Mutter (99) abschrauben. OT-Geber (100) mit
Kabel abnehmen und zur Seite legen.

Hinweis

OT-Geber-Halter (102) bleibt am
Steuergehäusedeckel.

Bei Tausch des Steuergehäusedeckels OT-
Geber einstellen (03-3450).



18 Leitungsstecker am Drehstromgenerator
abziehen.

19 Drehstromgenerator mit Träger ab-
schrauben, abnehmen.

Einbauhinweis

Seitliche und vordere Schrauben für Träger
anlegen, vordere Schrauben zuerst anziehen,
damit Träger spannungsfrei montiert wird.

20 Steuergehäusedeckel von

Zylinderkurbelgehäuse und Ölwanne
abschrauben.

21 Steuergehäusedeckel mit OT-Geber Halter
abbauen.

Hinweis

Ölwannendichtung nicht beschädigen!

Falls erforderlich, Ölwannendichtung erneuern.

Radialdichtring prüfen, falls erforderlich
erneuern.

22 Dichtflächen an Zylinderkurbelgehäuse und
Steuergehäusedeckel reinigen.

Steuergehäusedeckel an der Dichtfläche
gleichmäßig mit dem

Dichtmittel 002 989 47 20 bestreichen.

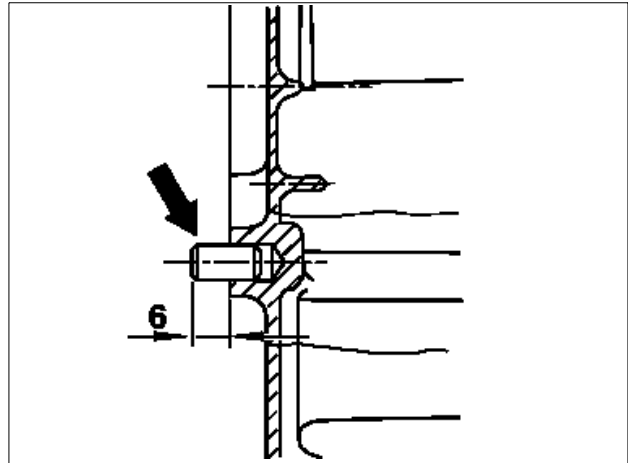
Hinweis

Der Steuergehäusedeckel wird durch zwei Spannhülsen am Zylinderkurbelgehäuse fixiert.
Überstand 6 mm beachten (Pfeil)
Ölwannendichtung nicht beschädigen. Zuerst Schrauben der Ölwanne anziehen, Anziehdrehmoment 10 Nm.

Steuergehäusedeckel an Zylinderkurbelgehäuse:

M6 9 Nm

M8 21 Nm

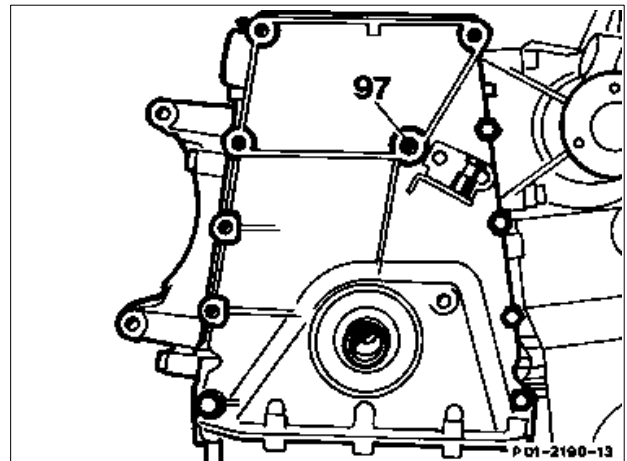


P01.60-0201-13

Typen 124, 129

23 Dichtring (97) erneuern.

Ausführung Motor 104.98



24 In umgekehrter Reihenfolge einbauen.

25 Ölstand im Motor überprüfen und richtigstellen.

26 Bei laufendem Motor Dichtheit prüfen.

C. Typen 202, 210

Vorausgegangene Arbeiten:

Vorderer Deckel oben ausgebaut (01-2120).

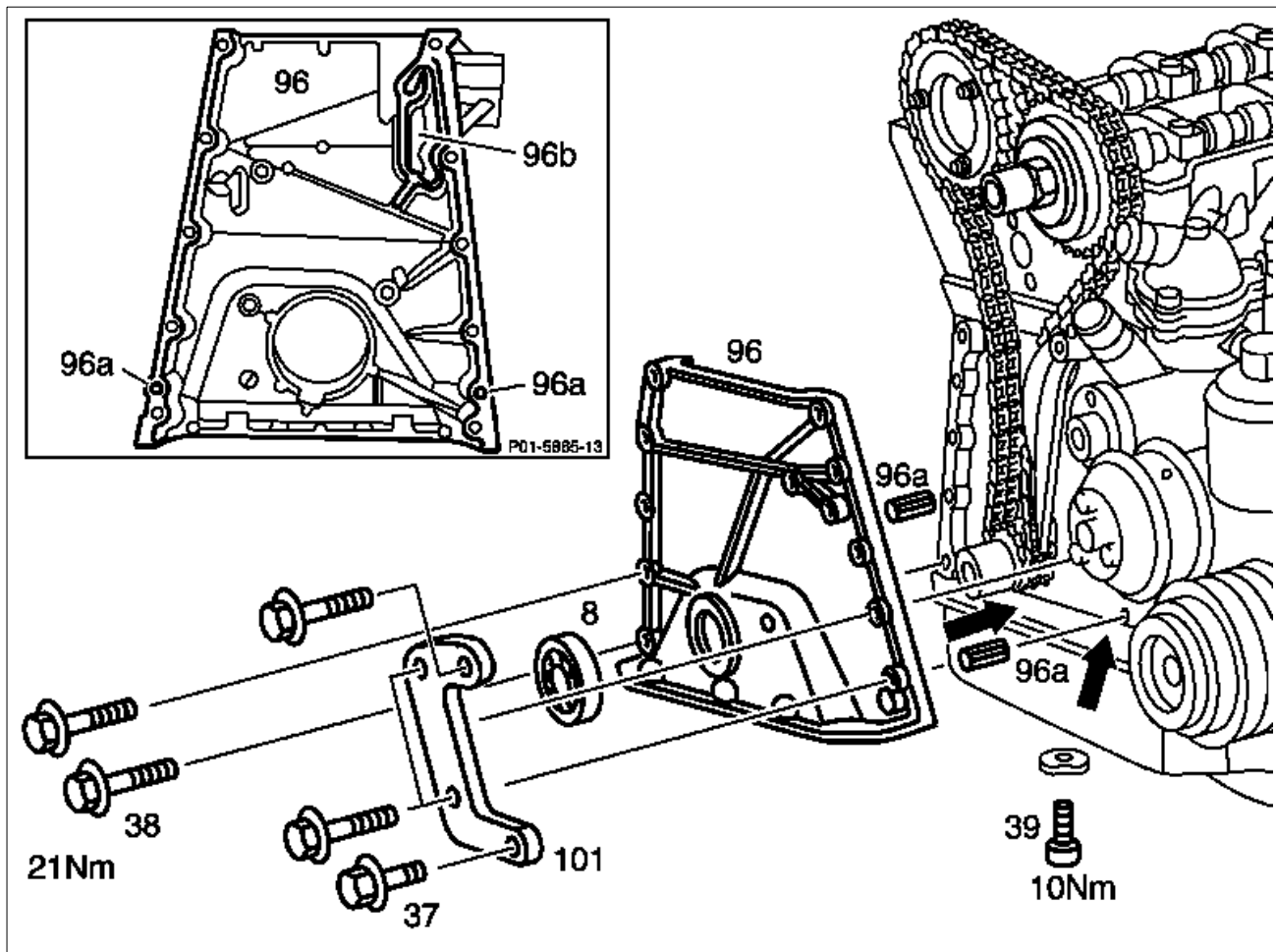
Träger Luftpumpe/Generator ausgebaut (01-2110).

Typ 202 mit Spannvorrichtung 1. Ausführung: Spannvorrichtung ausgebaut (13-3200).

Visco-Lüfterkupplung-Lagerbock ausgebaut (20-3140).

Riemenscheibe/Schwingungstilger ausgebaut (03-3420).

Arbeits-Nr. der Arbeitstexte und Arbeitswerte bzw. Standardtexte und Richtzeiten
01-8000-8009



P01.60-0202-57

37 Kombischraube M8 x 40
38 Kombischraube M8 x 60

39 Innensechskant-Kombischraube M6 x 22
96a Spannhülse

Steuerkette zu Nockenwellenräder mit einer
Farbmarkierung _____

zeichnen (Pfeile).

Halter (101) _____

ab-, anschrauben (21 Nm).

Steuergehäusedeckel (96) vorne und unten _____

ab-, anschrauben (M6 10 Nm; M8 21 Nm)

Steuergehäusedeckel (96) _____

aus-, einbauen.



Ölwannendichtung (Pfeile) nicht beschädigen.

Spannhülsen (96a) _____

beachten, siehe Hinweis.

Dichtflächen _____

reinigen.

Dichtflächen mit Dichtmittel 002 989 47 20 _____

bestreichen.



Darauf achten, daß kein Dichtmittel in den
Ölvorratsraum (96b) des Kettenspanners
gelangt.

Radialwellendichtring (8) _____

prüfen, falls erforderlich erneuern (03-3240).

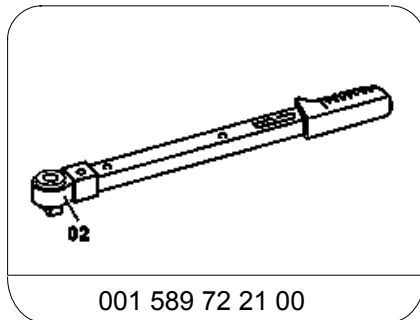
Dichtheit bei laufendem Motor _____

prüfen.

Anziehdrehmoment in Nm

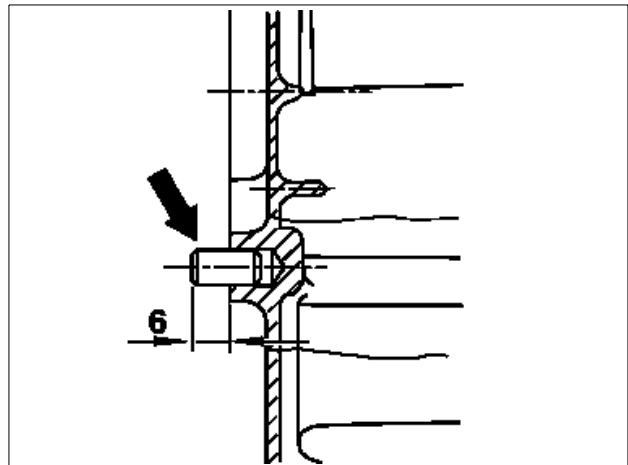
Schrauben Steuergehäusedeckel am Zylinderkurbelgehäuse M8	21
Schrauben Ölwanne an Steuergehäusedeckel M6	10

Sonderwerkzeug



Hinweis

Der Steuergehäusedeckel wird durch zwei Spannhülsen am Zylinderkurbelgehäuse fixiert.
Überstand 6 mm beachten (Pfeil)



P01.60-0201-13